

無印良品

マイナスイオン ヘアーアイロン
形名 IMH-50

取扱説明書

- お買い上げありがとうございました。
- ご使用になる前に、この取扱説明書を必ずお読みいただき、正しくご使用ください。
- この説明書は必ず保管してください。

安全上のご注意	1
各部のなまえとはたらき	3
使いかた	4
髪の毛の伸ばしかた	5
髪をきれいに伸ばすために（コツ）	7
お手入れのしかた	8
Q&A	8
故障かな？と思ったら	9
仕様	9
アフターサービスについて	10
保証書	裏表紙

〈無料修理規定〉

お買い上げ日から保証期間中に、取扱説明書、本体ラベルなどの注意書に従った正常な使用状態で故障した場合には、本書記載内容に基づき、お買い上げ販売店が無料修理いたしますので商品と本保証書をご持参ご提示の上、お買い上げ販売店にご依頼ください。

- 保証期間内でも次のような場合には有料修理となります。
 - ①使用上の誤り、改造や不当な修理による故障または損傷。
 - ②お買い上げ後の落下、引越し、輸送などによる故障または損傷。
 - ③火災、地震、水害、落雷などの天災ならびに公害や異常電圧などの外部要因による故障または損傷。
 - ④業務用としての使用、車両、船舶への搭載など一般家庭用以外に使用された場合の故障または損傷。
 - ⑤本書の提示がない場合。
 - ⑥本書にお買い上げ日、お客様名、販売店名の記入のない場合あるいは字句を書き換えられた場合。
- ご転居の場合は事前にお買い上げ販売店にご相談ください。
- ご贈答品などで本書に記入してあるお買い上げ販売店に修理を依頼されることができない場合は、直接「(株)良品計画」にお問い合わせください。
- 本書は日本国内においてのみ有効です。(This warranty is valid only in Japan.)
- 本書は再発行いたしませんので紛失しないよう大切に保管してください。

●修理メモ

- この保証書は本書に明示した期間、条件のもとにおいて無料修理をお約束するものです。従ってこの保証書によってお客様の法律上の権利を制限するものではありませんので、保証期間経過後の修理などについてご不明の場合は、お買い上げ販売店または直接「(株)良品計画」にお問い合わせください。
- 保証期間経過後の修理、補修用性能部品の保有期間について詳しくは「アフターサービスについて」の項をご覧ください。
- 当製品の保証書にご記入いただいた、お客様の個人情報は、修理・交換品の発送のみに使用し、それ以外の目的で使用したり、第三者に提供する事は一切ございません。

保 証 書				持込修理	
品名	マイナスイオン ヘアーアイロン	形名	IMH-50	保証対象	本体
保証期間	お買い上げ年月日より 1年間		★お買い上げ年月日	年	月 日
★ お 客 様	ご芳名		住所・店名		
	ご住所(〒)		★ 販 売 店		
	お電話		電話		

販売元
株式会社 良品計画
〒170-8424 東京都豊島区東池袋4-26-3
お客様室 ☎0120-14-6404
平日 10:00~21:00
土・日・祝 10:00~18:00

製造元
株式会社 テスコム
www.tescom-japan.co.jp
本社/東京都品川区西五反田5-5-7 ☎0120-106-018
工場/長野県松本市筑摩4-1-20 FAX: 0263-25-0808



安全上のご注意

安全上のご注意

- ご使用前に、この「安全上のご注意」をよくお読みの上、正しくお使いください。
- ここに示した注意事項は、製品を正しく安全にお使いいただき、お使いになる人や他の人々への危害や財産の損害を未然に防ぐためのものです。必ずお守りください。
- 注意事項は次のように区分しています。

警告

誤った扱いをすると、死亡または重傷を負う可能性が想定される内容を示します。

注意

誤った扱いをすると、人が傷害を負う可能性や物的損害のみの発生が想定される内容を示します。

警告



使用後は必ずスイッチを切り、電源プラグをコンセントから抜く。
火災・感電の恐れがあります。



定格電流10A以上のコンセントを単独で使う。他の器具とコンセントを併用すると、発火・感電の恐れがあります。

必ず交流100Vで使う。(日本国内専用)
火災・感電・やけどの恐れがあります。



電源コードや電源プラグが傷んだり、コンセントの差し込みがゆるいときは使わない。
火災・感電・やけどの恐れがあります。

電源コードを傷つけない。(無理に曲げない・ねじらない・引っ張らない・重いものをのせない・熱い物に近付けない・束ねない・挟み込まない・加工しない)
火災・感電の恐れがあります。

絵表示の例



記号は、「してはいけないこと」の内容をお知らせするものです。



(左図の場合は分解禁止)



記号は、「しなければならないこと(強制)」の内容をお知らせするものです。



(左図の場合は電源プラグをコンセントから抜く)



ねじれが戻らなくなった電源コードは使わない。

禁止

電源コードが断線し、火災・感電・やけどの恐れがあります。

本体に電源コードを巻きつけない。

電源コードが断線し、火災・感電・やけどの恐れがあります。

使用中、通電ランプと温度レベル表示窓の表示が不意に消えたときは使わない。
電源コードが断線している可能性があり、感電・ショート・発火の恐れがあります。

水分蒸発穴を内側にして使わない。(→P.5)

顔や頭皮に高温の蒸気が当たって、やけどの恐れがあります。

かつらや付け毛には使わない。

熱による変質・変色・変形の恐れがあります。



子供だけで使わせない。乳幼児に使わない。幼児の手の届く所で使わない、保管しない。

感電・けが・やけどの恐れがあります。

引火性のもの(ガソリン・ベンジン・シンナー・ガスなど)の近くで使わない。
爆発・火災の恐れがあります。

本体上部が熱い状態のときは、ビニールなど溶けやすい物の側に置かない。
火災の原因になります。



浴室や湿気の多い所で使わない。
保管しない。

水場禁止

絶縁劣化などにより、感電・火災・ショートの恐れがあります。



水につけない。水をかけない。
ショート・感電の恐れがあります。

水ぬれ禁止



ぬれた手で使わない。
ショート・感電の恐れがあります。

ぬれ手禁止



改造はしない。修理技術者以外の人には、分解・修理しない。
火災・感電・けがの恐れがあります。

分解禁止

注意



コンセントから電源プラグを抜くときは、電源プラグを持って抜く。
電源プラグが傷んで、感電・ショート・発火の恐れがあります。

電源プラグを抜く



本体上部は顔からはなし、顔や耳に触れないよう注意して使う。
やけどの恐れがあります。

必ず守る



整髪以外の用途やペットには使わない。
やけど・火災・故障の恐れがあります。

禁止

落としたり、ぶつけたりしない。
損傷したら使わない。
感電・発火・けがの恐れがあります。

パーマ液を毛髪に塗布した状態で使わない。
毛髪を著しく傷めたり、断毛や皮膚障害などを起こす恐れがあります。

業務用として使わない。また、不特定多数の人が使う場所に置かない。
連続過負荷による故障の恐れがあります。

髪の毛をはさんだまま、ロックつまみをlock(ロック)にしない。(→P.4・5)
毛髪を著しく傷めたり、やけどの恐れがあります。

アイロン部が熱い状態でロックつまみをlock(ロック)にしない。(→P.4)
やけどの恐れがあります。

スイッチを入れたまま放置しない。
布団・紙など燃えやすいものの上に置かない。
火災の原因になります。



本体上部を手で持って、無理に開かない。また、無理に左右に動かさない。
故障の恐れがあります。



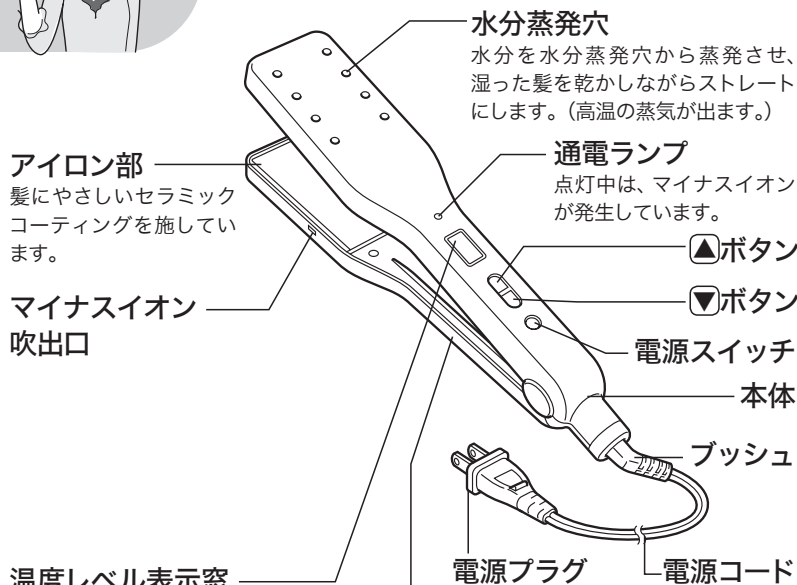
使用中・使用直後の本体上部は、高温のためさわらない。
やけどの恐れがあります。

接触禁止

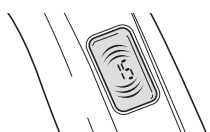




各部のなまえとはたらき



お好みの温度に調節できます。

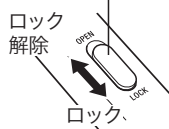


■温度目安

温度レベル	温度(約)	用途
1	105°C	乾いた髪 (初めて使うとき)
5	115°C	
10	125°C	
15	135°C	適度に濡れた髪(→P.5)
20	145°C	
25	155°C	
30	170°C	

ロックつまみ (裏面)

アイロン部を閉じた状態でロック(固定)できるので、収納に便利です。



■マイナスイオンの毛髪へのはたらき

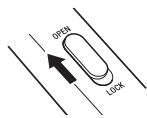

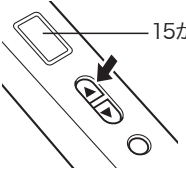
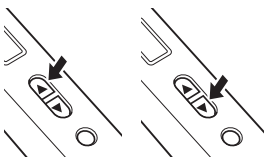

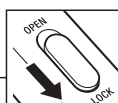
マイナスイオン吹出口から発生したマイナスイオンを帯びた微細な水分子が、キューティクルを保護します。

■自動電源off機能について

電源スイッチを入れた状態で、操作終了後、約1時間経つと、自動で電源がoffになります。



使いかた

- 1 ロックつまみをopen(ロック解除)にする。
- 2 電源プラグをコンセントに差し込む。
通電ランプ(点灯)
- 3 電源スイッチを長押し(約2秒)する。
●「ピーツ」と鳴って、温度レベル表示窓に最初は15が表示されます。
●通電中、本体を置くときは、必ずスイッチ部を上向きにしてください。側面は高温のため、マットやじゅうたんが溶ける恐れがあります。
- 4 ▲または▼ボタンを押して、温度レベルを設定する。
●1～30まで設定できます。
●温度レベルは、▲を押すと上がり、▼を押すと下がります。
●初めて使うときや、乾いた髪に使うときは、15以下に設定してお使いください。
●15より大きいレベルで使うときは、同じ所にとどめて使わない。髪がこげる原因になります。
- 5 設定した温度になると、「ビビビビビ」と鳴り、使えます。(→P.5-6)
約2分で使える温度になります。
- 6 使用後は、電源スイッチを長押し(約2秒)して切り、電源プラグをコンセントから抜く。
- 7 完全に冷えてから、アイロン部を閉じた状態でロックつまみをlock(ロック)にし、湿気の少ない所で保管する。



髪の毛の伸ばしかた

髪の毛の伸ばしかた

1 洗髪後、乾いたタオルで髪全体をよく拭いて、半乾き程度まで乾かす。

■乾いた髪するとき

水やストレート用のヘアケアーションなどで髪を湿らせます。

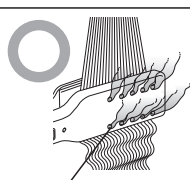
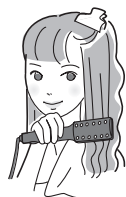


2 ブラッシングして、髪のからまり・ほつれなどを取り除く。

3 ヘアクリップなどでブロッキングする。(→P.7)

4 5～6cmの幅で毛束を取り、水分蒸発穴を外側にして、アイロン部の中央にはさむ。

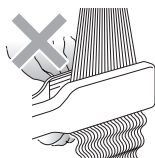
やけど防止のため、首筋から肩にかけて、タオルなどで保護してください。



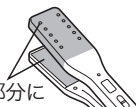
水分蒸発穴を必ず外側にする(高温の蒸気が出る)

ご注意

- 水分蒸発穴を内側にして使わない。顔や頭皮に蒸気が当たって、やけどの恐れがあります。
- 「パチパチ」と音がしたら、髪を乾かしてから使う。髪の水分が多いと、高温の水滴がはじけ飛び、やけどの恐れがあります。
- アイロン面とアイロンの周辺を絶対にさわらない。やけどの恐れがあります。

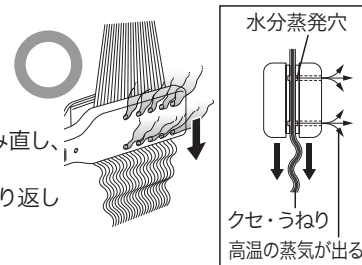


上下のこの部分に触れない



5 髪の毛の根元から毛先に向けて、ゆっくりとまっすぐに片手で移動させる。

- 髪が引っかかったときは、髪をはさみ直し、やり直します。
- 髪の毛のクセの程度に合わせて、数回くり返します。



6 仕上げに、ヘアークリームやワックスなどで髪を整える。

髪は、必ず半乾きにしてから使う。髪の水分が多すぎると、高温の水滴(蒸気)が飛び散ってやけどをする恐れがあります。

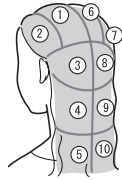


ご注意

- 家庭用ストレートパーマ剤や還元剤入りパーマ液・クセ伸ばし剤(「チオグリコール酸アンモニウム」・「システイン」の成分表示のあるもの)とは併用しない。還元剤でキューティクルを傷めることがあります。
- ひどく傷んだ髪には使わない。
- ストレートパーマをかけた場合、3・4日は使わない。髪を傷める原因になります。
- ヘアカラーで毛染めした場合は、2～3日経ってから使う。
- ヘアマニキュアで毛染めした場合は、シャンプーで十分に洗い流し、髪を完全に乾かしてから使う。髪がぬれていると色落ちし、色素が付着してヘアアイロンを傷めることがあります。
- このヘアアイロンは、クセ毛を一時的に伸ばすものです。縮毛に対する効果はありません。
- クセ伸ばし効果は、クセ毛の程度・髪質により個人差があります。
- 本体に電源コードを巻きつけない。電源コードが断線する恐れがあります。
- かつらや付け毛には使わない。熱による変質・変色・変形の恐れがあります。
- 同じ所に5秒以上続けて使わない。髪を傷める原因になります。

ブロッキングのしかた

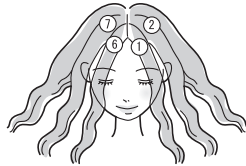
図のように、毛束に分けて、クリップで止めます。



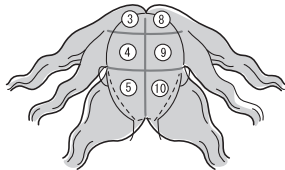
1 左右に2等分する。



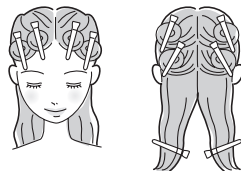
2 左右をそれぞれ小さく分ける。



3 後頭部を上下に6等分する。



4 分けた毛束をねじりながら丸め、ヘアクリップなどで止める。



■髪のクセを伸ばす順番

後頭部の下段からはじめます。

⑤→④→③→②→①
⑩→⑨→⑧→⑦→⑥の順。

お手入れのしかた



電源スイッチを長押し(約2秒)して切って電源プラグを抜き、冷えてからお手入れする。

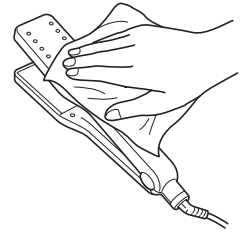
乾いたやわらかい布で汚れを拭き取る。

■汚れが落ちにくいとき

「石ケン水」または「水で薄めた中性洗剤」に浸したやわらかい布をよく絞って拭き取る。

ご注意

- 水洗いは絶対にしない。
- アルコール・ベンジン・除光液などで拭かない。



Q&A

Q 洗髪後、タオルで乾かさずに使うとどうなりますか？

A 濡れた髪に使うと、危険です。高温の水滴が飛び散って、やけどをする恐れがありますので、タオルなどで髪を半乾き程度まで乾かす必要があります。(→P.5)



Q 両手を使って、髪のクセを伸ばすと、しっかり伸ばせますか？

A 本体上部は高温のため、触れるとやけどをする恐れがあります。クセを伸ばすときは、本体上部には触れないでください。(→P.5)





故障かな?と思ったら

こんなときは

考えられる原因

こう処置してください

初めて使用する
とき、
においがする。

ヒーターによる加熱のため、多
少のにおいがすることがあり
ますが、故障ではありません。

そのままご使用ください。

電源コードがねじれて戻
らなくなった。

電源コードが断線しかけて
いる。

電源コードを折り曲げたり、
電源コードを回転させると、
通電したり、しなかったりする。

すぐに使用を中止し、
お買い上げ販売店に
ご相談ください。

使用中に通電ランプと温度レベル表示窓が
急に消灯した。

こげくさいにおいがする。

アイロン部が温まらないことがある。

その他の異常・故障がある。

電源プラグが異常に
熱い。

コンセントの差し込みが
ゆるい。

コンセントに原因がある
場合があります。
最寄りの電器店にご相談
ください。

マイナスイオンの効果が感じられない。

以下の人には効果が現れに
くいことがあります。
縮毛の人・髪のカセが強い
人・髪が細く軟らかい人・
髪が短い人・縮毛矯正を
かけて間もない人・もともと
髪質がしっとりしている人

仕
様

品名	マイナスイオン ヘアアイロン	アイロン部温度	170°C (周囲温度30°Cの場合)
形名	IMH50	電源コード長さ	1.8m
電源	AC100V 50-60Hz	寸法	高さ95×幅274× 奥行き54mm
消費電力	690W		
重量	480g		

アフターサービスについて

1.保証書について ———— 保証期間はご購入日より1年間です。

この取扱説明書には裏面に商品の保証書が付いています。保証書はお買い上げ販売店で「販売店名・ご購入日」などの記入をご確認の上、内容をよくお読みの後、大切に保管してください。

2.修理を依頼される時

- 保証期間中は商品に保証書を添えてお買い上げ販売店にご持参ください。保証書の記載内容にそって修理いたします。
- 保証期間が過ぎているときはお買い上げ販売店にご相談ください。修理により使用できる場合は、お客様のご要望により有料修理いたします。

3.補修用性能部品の保有期間

当社では、この商品の補修用性能部品(商品の機能を維持するために必要な部品)の保有期間は製造打ち切り後6年としております。

4.ご使用中にふだんと変わった状態になったとき

ただちにご使用を中止し、お買い上げ販売店に点検・修理をご依頼ください。お客様ご自身の分解修理は危険です。(修理には特殊な技術が必要です。)

愛情点検



『長年ご使用のヘアアイロンの点検を!』

- ご使用前に必ず電源コード・アイロン部に傷などがないか
お確かめください。